

### INTRO

Hier de eerste nieuwsbrief over de ouderen hub in Prinsenland - Lage Land. Deze verschijnt in de bizarre coronatijd waarin alles anders is dan twee maanden geleden. Dat heeft gevolgen voor iedereen, individueel en ook voor organisaties en dus de samenwerking in de ouderen hub. Ondanks de enorme gevolgen die deze tijd met zich meebrengt werken we toch gezamenlijk verder aan de ouderen hub. We zien elkaar niet fysiek, maar via beeldbellen kan toch wel veel, zo hebben we inmiddels gemerkt.

Vanuit het cockpitoverleg, met gebruikmakend van alle input van iedereen, is een actieagenda opgesteld waarvan de voortgang gemonitord wordt door het cockpit overleg. Vanuit deze actieagenda bewaken we alle afgesproken initiatieven. Per initiatief is er een apart Plan van Aanpak. Zo faciliteren we de integrale aanpak en samenwerking. We zien dat dit een positief resultaat heeft op datgene wat we aan het doen zijn. In deze nieuwsbrief delen we graag enkele voorbeelden.

Voor iedereen die op wat verdere afstand van het cockpitoverleg staat: in de ouderen hub werken ALLE partijen en bewoners samen, laten we dan ook allemaal zorgen dat iedereen aangehaakt blijft. Dat doen we vanuit het cockpitoverleg door jullie zo op de hoogte te houden, we hopen dat jij ons benadert bij vragen, maar vooral dat je initiatieven en ontwikkelingen die ten goede komen aan het langer thuis wonen van ouderen koppelt aan de ouderen hub. Leg dus vooral contact met de leden uit het cockpitoverleg. Alleen samen komen we verder.

Alle goeds, blijf gezond en hopelijk zien we elkaar weer over enige tijd.

Namens alle leden van het cockpitoverleg, Guido de Ruiters, procesmanager ouderen hub Prinsenland – Lage Land.

### Cockpit leden

#### Leliezorg groep

[Aad de Kool](#)

#### Aafje

[Wiebe-Jan Stuursma](#)

#### Woonstad

[Erik Hoeflaak](#) / [Josanne Priem](#)

#### Havensteder

[Rivka van der Oord](#) / [Paul Ramijawansingh](#)

#### Buurtwerk

[Vincent Ferdinandus](#) / [Nelleke Vis](#)

#### Guido de Ruiters

Procesmanager Ouderenhub Prinsenland / Lage land

#### Gemeente Rotterdam

[Mirjam de Graaf](#)

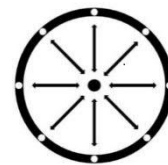
[Danny Nelemans](#)

[Nanny Ferreira](#)

### In deze nieuwsbrief

- Comfortwoning
- Pilot Deelscoot Prinsenland/Lage Land
- Samenwerken is een zoektocht en heeft hoog gun factor
- Voorbeeld van participatie: contextmapping
- De wijk is de oplossing
- De Ouderenhub en ontwikkelingen ten tijde van de COVID-19 crisis
- Flatscreens
- Renovatie Prinsessenflats van start
- Zorgdragen voor elkaar, wie durft nog te vragen en ongevraagd aan te bieden

Wilt u na elk cockpitoverleg de besluiten en actielijst ontvangen om op de hoogte te blijven? Geef dit dat aan via [a.ferreira@rotterdam.nl](mailto:a.ferreira@rotterdam.nl)



## Comfortwoning

De inzet is om ouderen langer thuis te kunnen laten wonen. Ouderen zijn welkom in de Huizen van de Wijk voor activiteiten rondom bewegen, gezondheid en om het sociale netwerk te versterken.

Op 5 december 2019 is onder grote belangstelling, in samenwerking met Buurtwerk, Lelie Zorggroep, Wooncompas en Zorg van Nu, in de Helgaflat een Comfortwoning geopend. Dit is in navolging van de comfortwoning van WMO Radar in Overschie de tweede in Rotterdam.

Ouderen kunnen hier terecht voor informatie over slimme toepassingen die beschikbaar zijn voor in huis – om zo langer thuis te kunnen wonen. Tijdens de 75Plus huisbezoeken signaleren we zorg- en hulpvragen en zorgen indien nodig voor een warme overdracht.

*Vincent Ferdinandus, Buurtwerk*

## Pilot Deelscoot Prinsenland/Lage Land

In de wijken Prinsenland en Het Lage Land willen verschillende netwerkpartners met de gemeente een duurzame organisatie voor deelscoot-mobielen realiseren.

De pilot deelscoot vormt een passende en aanvullende oplossing voor de mobiliteitsvraag van bewoners. De netwerkpartners dragen elk hun eigen steentje bij.

Zo levert Buurtwerk.NL inzet bij het werven van vrijwilligers, verzorgt Wilskracht Werkt de opzet en coördinatie van de deelscoot organisatie, doen WMO een behoeftepeiling onder bewoners en faciliteren corporaties door het beschikbaar stellen van stallingsruimte. De voorbereidingen in de kerngroep lopen gestaag. Het streven is om in juni van start te gaan.

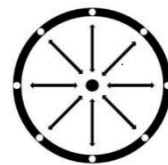
*Guido Roelofs, gemeente Rotterdam*



## Samenwerken is een zoektocht en heeft een hoog gunfactor

Waarom is samenwerken een zoektocht? Is dat het geworden of was dat altijd al moeilijk? In het post neoliberalisme is het zaak geworden een aantal belangen sterker te laten wegen. Samenwerken roept met genoemd gedachtengoed al snel het gevoel van kartelvorming op. Echter, de partijen die in ieder geval goed zouden moeten samenwerken zijn de partijen die betaald worden met belastinggeld. Zorg, woningcorporaties en welzijn bijvoorbeeld. Als je die meer combineert, in een wijk, krijg je een win-win situatie. Zeker als er ook een bibliotheek of een verpleeghuis in de buurt staat. Dan kun je heel makkelijk meer samendoen. Sterker nog, je kunt je afvragen waarom er überhaupt muren staan tussen deze groepen. Zonder een veilige, zorgzame, zorgdragende en zichtbare omgeving is het leefklimaat niet veel langer in stand te houden zoals we dat gewend zijn en wenselijk vinden. De ouderen hub probeert hier baanbrekend in te zijn. In ieder geval zoeken we naar creatieve oplossingen voor vraagstukken. Bijvoorbeeld gebouwarrangementen. Een team van technisch huismeester, sociaalhuismeester en zorg kan een scala van vraagstukken verbinden. Adviseren in een oplossing voor de gemeenschap en het zorgdragen voor elkaar ondersteunen. De 'echte' noodzakelijke professionele zorg kan dan efficiënt en effectief geleverd worden. Bovendien wanneer de lijnen korter zijn, is de stap kleiner om mensen binnen deze gemeenschap een basistraining te geven en in te kunnen zetten. Een dergelijke ontwikkeling vraagt om lef én de gunfactor. Binnen de ouderen hub Prinsenland Lage Land is die zeker aanwezig en maken we hier meters in! De eerste uitvoeringsplannen worden binnenkort uitgerold. Alleen nog een enkele angsten wegnemen.

*Aad de Kool, Leliezorggroep*



## Voorbeeld van participatie: contextmapping

Wat is jouw droom voor het Lage Land? Op een winderige oktoberdag hebben studenten Industrial Design van TU Delft een tent opgezet op bij het winkelcentrum en zijn in gesprek gegaan met passanten. Zij konden vlaggen plaatsen en dromen op hangen om hun mening te geven.

Zie video: [https://youtu.be/Mmvr8\\_2LN0o](https://youtu.be/Mmvr8_2LN0o)

In de ouderenhub Prinsenland/Het Lage Land is het de bedoeling dat gemeente, corporaties, zorg en welzijnspartijen samen werken om ouderen prettiger oud te laten worden in hun woonomgeving. Een belangrijke ambitie is ook om dit samen met bewoners te doen. Want doen we wel de juiste dingen? Wat houdt de ouderen bezig? Om de laatste vraag te beantwoorden zijn de studenten via de methode "contextmapping" in een periode van 4 maanden aan de slag gegaan in Prinsenland/Het Lage Land. Contextmapping is een methode om inzicht te verkrijgen in de leefwereld, emoties en behoeften van de échte mensen achter de klanten, waardoor de industrie hun producten en diensten hierop kunnen laten aansluiten. Middels generatieve technieken en intensief contact met de klanten wordt hun leefwereld in kaart gebracht.

De studenten hebben mooie oogst opgehaald. Verrassende dingen? Mwaah, dat niet echt. De beleidsmatige thema's komen terug, maar hebben wel meer urgentie en duiding gekregen. Maar wat mooi is, is dat de methode, en met name de gesprekken, potentiële nieuwe bewoners heeft opgeleverd. Met hen kunnen we verder in gesprek over ouder worden in de buurt. Inspiratie om op een vrolijke en creatieve manier bewoners op te zoeken en het gesprek aan te gaan!

*Erik Hoeflaak, Woonstad*

## De wijk is de oplossing

Een kop met inhoud. Immers, als we de komende decennia nog zorg willen van enig niveau dan moeten we de zaken slim oplossen. In het Lage Land en Prinsenland zijn we daar hard over aan het nadenken. Wat is de rechtvaardiging dat in een wijk vijf of meer zorgaanbieders rondlopen? Elke zorgaanbieder zou in een flat aan de Springerstraat een klant kunnen hebben die in de avond zorg nodig heeft. De verpleegsters kunnen zelfs op hetzelfde tijdstip aanbellen, naast elkaar op dezelfde galerij. Dat willen we voorkomen. Dat betekent iets voor de zorgvrager, de zorgaanbieder en de vele instanties die er iets van (mogen) vinden. Vanuit de Ouderenhub, waarin het doel is om belanghebbenden in een wijk slim aan elkaar te verbinden, zoeken we een weg dit te realiseren. Op dit moment denken we aan twee stromingen. Een zegt, één wijk, één aanbieder, één team. De andere stroming zegt, pak een flat en wijs die toe. Maar wat doe je dan met het gebied er omheen? Als zorgaanbieders werken we hard aan de mogelijkheden om een pilot uit te rollen in beide wijken!

*Aad de Kool, Leliezorggroep*

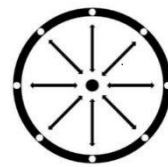
## Wensen en behoeften van senioren

De komende jaren zal het aantal 65-plussers in Rotterdam met een derde toenemen. Reden genoeg voor de gemeente, zorgpartijen en woningcorporaties om in actie te komen. Verschillende initiatieven en plannen passeerden de afgelopen tijd de revue, zoals het idee van de ouderen hub.

Een gebied in de stad waar wonen, welzijn en zorg geclusterd zijn om senioren langer zelfstandig en op een fijne manier thuis te laten wonen. Belangrijk is het om bij het tot stand laten komen van deze voorziening rekening te houden met de wensen en behoeften van ouderen. Het volgende onderzoek in het Lage Land heeft geprobeerd te achterhalen wat deze behoeften zijn en hoe de verschillende betrokken partijen hierop kunnen inspelen bij het maken van plannen voor de ouderen hub. Scan de QR code en lees het hele onderzoek.

*Richella Eilering, Havensteder (Stagiaire)*





## De Ouderenhub en ontwikkelingen ten tijde van de COVID-19 crisis

De impact van het coronavirus op onze samenleving is groot. Er zijn grote zorgen maar het maakt ook veel positieve energie los. Initiatieven om hulp te bieden, vinden elkaar. Het is hartverwarmend te zien hoe de netwerkpartners en bewoners uit de verschillende wijken hun krachten bundelen. Er zijn al vele mooie initiatieven ontstaan. Vanuit de Ouderenhub blijven we ook in deze crisistijd werken aan veerkrachtige wijken en veerkrachtige bewoners. We kunnen dit niet zonder de tientallen vrijwilligers en andere samenwerkingspartners. We letten op elkaar, zorgen voor elkaar en dat allemaal op 1,5 meter afstand.

### Voedsel- of maaltijdinitiatieven



Unilever heeft ruim 600 voedselpakketten beschikbaar gesteld aan bewoners uit Prins Alexander met een klein netwerk die in de problemen komen met het doen van boodschappen.

Buurtwerk ondersteunt het bewonersinitiatief "Gratis Boodschappenservice" waar inmiddels tegen de 300 boodschaphulpvragen beantwoord zijn.

Afgelopen maanden zijn er door BuurthapperT 500 versbereide maaltijden per week bij mensen aan huis bezorgd ook in Prinsenland. In deze bijzondere tijd is dat bezorgmoment ook een manier om te zorgen dat mensen niet in een sociaal isolement komen en een praatje met hen aan te knopen.



Ook is er een Brodenactie in Prins Alexander opgestart door de Bakkerswerkplaats van Katendrecht. De verspreiding van de broden doet Buurtwerk samen met DOCK die de coördinatie van deze brodenactie op zich genomen.

### Taalactiviteiten Prins Alexander

Afgelopen weken is er gewerkt aan een document met tips om digitaal taal te blijven oefenen. In dit document staan diverse websites en apps voor zowel deelnemers als vrijwilligers. We hebben aan het begin van deze periode 6900 ouderen (75-plussers) een kaartje gestuurd met daarop ons telefoonnummer. Ruim 1.400 ouderen hebben naar de telefonische sociale hulplijn gebeld voor een praatje maar veelal met concrete (hulp)vragen.

### Bewegen en livemuziek op balkon in Het Lage Land

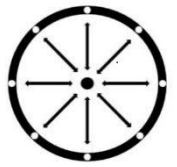
Samen met fysiotherapiecentrum Lage Land zijn we gestart met bewegen op het balkon. Dit vindt twee keer per week plaats. Daarnaast kunnen bewoners vanaf hun balkon luisteren naar livemuziek van de Walzangers. Zij treden op parkeerplaatsen en binnenplaatsen op zodat bewoners vanaf hun balkon kunnen luisteren.

### Kaartenactie in de wijk

We hebben vormgegeven aan het bewonersinitiatief rondom het kaartensysteem in de wijk. Bewoners kunnen meedoen met het kaartensysteem door een rode of groene kaart achter het raam te plaatsen. Andere bewoners (vrijwilligers) in de wijk signaleren daarmee waar hulp nodig is en pakken dit op.

Meer informatie vindt u op [www.buurtwerk.nl](http://www.buurtwerk.nl) of bel met onze sociale hulplijn 010-4553799

Vincent Ferdinandus. Buurtwerk



## Flatscreens



Uit diverse onderzoeken in de wijk en in wooncomplexen bleek dat vele ouderen behoefte hebben aan heldere informatie. Er is veel informatie beschikbaar, maar 'We zien door de bomen het bos niet meer'. Om de informatievoorziening te verbeteren hebben Woonstad, Havensteder en Buurtwerk besloten om flatscreens op te hangen op plekken waar veel mensen (ouderen) langs komen. Bijvoorbeeld in portieken en in huizen van de wijk. Inmiddels hangen de eerste flatscreens in de portieken van de Prinsessenflats (Woonstad) en in de portieken van Henri Eversstraat en De Springerstraat (Havensteder). Nu nog bepaalt elke

eigenaar van de screens de inhoud. Woonstad gebruikt de screens in flats om snel mededelingen over de renovatie te kunnen doen.

De volgende stappen, zijn naast uitbreiding van het aantal screens, het gezamenlijk bepalen van een deel van de inhoud. Zoals relevante informatie over waar kan gegeten worden en waar zijn er activiteiten voor ouderen georganiseerd worden. Maar ook praktische informatie over de bijvoorbeeld de wijkbus. Ook is het de bedoeling dat bewoners zelf gaan mee denken over de inhoud in een redactie.

*Erik Hoeflaak, Woonstad*



## Renovatie Prinsessenflats van start

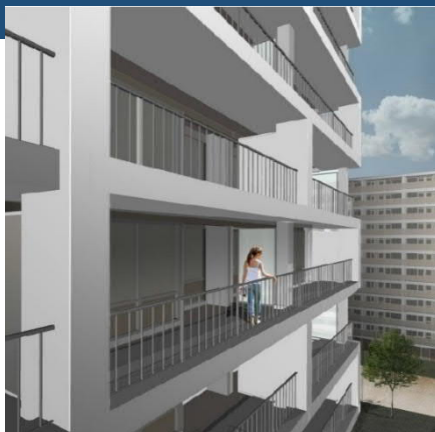
De renovatie van de drie Prinsessenflats: Palladio, Bernini en Maderna gaat 6 mei van start. Het doel is de woningen en het gebouw toegankelijker, energiezuiniger en mooier te maken. In de flat wonen veel ouderen. Woonstad gaat daarom de balkons en de galerijen van alle woningen vergroten. Woonstad verbetert 495 bestaande woningen en maken zes nieuwe woningen van de huidige garageboxen voor minder validen. Voor de bewoners betekent de verbouwing dat zij straks prettiger, veiliger en mooier wonen.

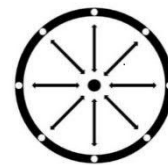
Maar voor het zover is gaat er eerst verbouwd worden. De verbouwing van de Prinsessenflats is een ingrijpend en groot project. Bewonersbegeleiding en communicatie krijgen dan ook volop aandacht. Gedurende het hele bouwtraject heeft Woonstad daarom goed contact met de bewonersgroepen en de bewoners. De begeleiders van het project bellen en mailen actief. Daarnaast informeren we bewoners via online en offline middelen zoals nieuwsbrieven, brochures, de renovatieapp en flatscreens die in de hallen zijn geplaatst.

Op 23 april gaven Woonstad en de aannemer Smits Vastgoed een balkonconcert om de bewoners een hart onder de riem te steken. Een Woonstad medewerker krom in een hoogwerker en zorgde zo voor een feestje. Zingen en swingen op gepaste afstand. Het was een groot succes!

Bekijk hier het filmpje van het balkonconcert <https://www.youtube.com/watch?v=jaiFUO9YIC4>

*Erik Hoeflaak, Woonstad*





## Zorgdragen voor elkaar wie durft er nog om te vragen of ongevraagd aan te bieden?

We hebben het afgeleerd in de afgelopen zes decennia. Na de oorlog was het adagium, werken en opbouwen van de bv NL. De overheid zorgde voor de rest. Dat is voorbij en we zullen met elkaar een andere samenleving moeten inrichten. Waarom?

De tijd is voorbij dat we vooral een jonge samenleving hebben, dat er weinig scholing werd genoten door en dat meisjes na de huishoudschool bijna standaard de zorg in gingen. De generatie ouderen wordt rap groter en de gezinnen worden kleiner en kleiner. Zie hier een aantal feiten die vragen anders te kijken naar ons samenzijn en onze woonomgeving.

Zorgdragen voor elkaar betekent oog hebben voor de ander, gebruik maken van technieken die helpen langer thuis te kunnen blijven. Een cohesie in de wijken creëren zodat hulp vragen en aanbieden weer een normale levenswijze wordt. Deze missie kost tijd en die tijd is zeer beperkt!

De ouderen hub PL/LL wil gezamenlijk de bewoners van de wijk, waar nodig, in voorwaardelijke zin ondersteunen in het elkaar weer leren kennen.

In een huis van de wijk vragen welke behoefte er is en proactief acteren in een flat. In de flats ondersteunt de woningbouwcoöperatie bij het wegnemen van belemmeringen en het faciliteren van goede ideeën van de huurders. Zoals een ontmoetingsplek of toegang voor mantelzorg(er) of een lokale aanbieder kan vaste aflevermomenten van maaltijden realiseren.

Het is niet heel moeilijk te verbinden, te ondersteunen, creatief te zijn en ruimte te laten. Je moet het doen, willen en begrijpen dat er een hoge noodzaak is en dat we deze spannende tijden naar onze hand kunnen zetten!

Immers, de toekomst overkomt ons niet, we kunnen hem maken....de ouderen hub LL/PL wil hier in excelleren.

*Aad de Kool, Leliezorggroep*