



Lessen voor de regionale aanpak van huisvesting aandachtsgroepen

In het koplopersprogramma 'Een thuis voor iedereen' gingen zes regio's voortvarend aan de slag met de huisvesting van aandachtsgroepen. Tijdens dit programma ondersteunden wij deze koplopers met kennis en vaardigheden, leerden van hun ervaringen en hielpen hen bij het maken van regionale afspraken. We delen hun belangrijkste lessen, gebundeld in drie thema's: 1) procesorganisatie en fasering, 2) onderzoek en analyse en 3) regionale afspraken. Deze lessen bieden waardevolle inzichten voor regio's die nu starten met hun eigen aanpak.

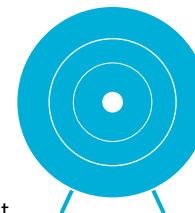
Een thuis voor iedereen

In het programma 'Een thuis voor iedereen' slaan overheden en andere partijen de handen ineen om ervoor te zorgen dat er in 2030 voldoende huisvesting voor kwetsbare groepen woningzoekenden is, met een evenwichtige verdeling over gemeenten en met de juiste zorg, ondersteuning en begeleiding. In het wetsvoorstel Versterking regie volkshuisvesting is opgenomen dat gemeenten hierover regionaal afspraken maken, en hierbij afstemmen met hun samenwerkingspartners, zoals woningcorporaties en zorg- en welzijnsorganisaties. De afspraken dienen te landen in de nieuwbouwprogrammering (de woondeal), in het volkshuisvestingsprogramma, het Wmo-beleidsplan en in een huisvestingsverordening (met urgentieregeling). Cijfermatig inzicht helpt om tot passende afspraken te komen voor de regio. Regio's laten daarom vaak een (woonzorg)analyse uitvoeren.

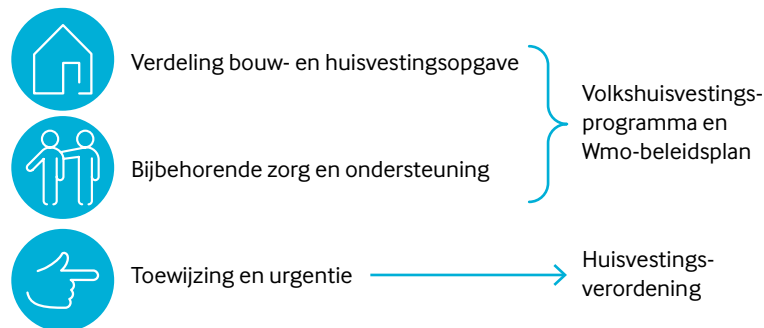


Wat zijn de doelen?

- »»» Voldoende betaalbare woonruimte
- »»» Evenwichtige verdeling over gemeenten
- »»» Combineren van wonen, zorg en welzijn
- »»» Preventie: voorkomen dat mensen in de knel komen



Waarover maak je regionale afspraken?



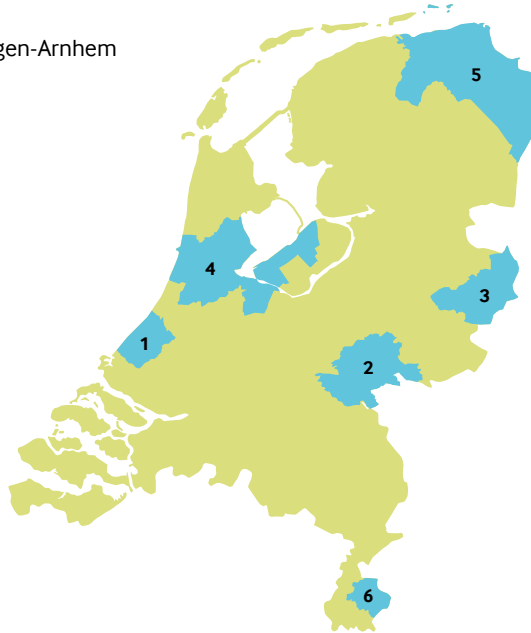


Koplopersprogramma Een thuis voor iedereen

Koplopersgroep

Zes gebieden vormden samen de koplopersgroep van het programma. Deze regio's gingen in de periode 2022-2024 voortvarend aan de slag met de thematiek en deelden hun ervaringen:

1. Regio Haaglanden
2. Groene Metropoolregio Nijmegen-Arnhem
3. Regio Enschede
4. Metropoolregio Amsterdam
5. Regio Groningen
6. Regio Parkstad gemeenten



Het koplopersprogramma werd in 2024 afgerond, maar de samenwerking voor goede huisvesting van aandachtsgroepen blijft doorgaan in alle regio's. Door de complexiteit van de opgave, met nieuwe inzichten en financiële uitdagingen, zien we bij de koplopers dat één overkoepelend plan met alle gewenste afspraken niet direct haalbaar is. Wel zijn er lessen vanuit de koplopers die bruikbaar zijn bij het maken van een professionele en regionale aanpak voor de huisvesting van aandachtsgroepen, met een sterke procesorganisatie, bestuurlijke betrokkenheid en een gefaseerde samenwerking.

Ondersteuning en expertise

Het koplopersprogramma 'Een thuis voor iedereen' werd ondersteund door de ministeries van BZK en VWS, VNG, Aedes en andere landelijke partijen. Platform31 ondersteunde de koplopers met kennis en vaardigheden over het maken van regionale afspraken en het doen van onderzoek. Met hulp van deskundigen reflecteerden we op de koploperspraktijk en benoemden we in de bijeenkomsten de werkzame ingrediënten.

Het deskundigenteam bestond uit:

- Maxje van der Heijden, Susan van Klaveren en Netty van Triest (Platform31): programma bijeenkomsten van het koplopersprogramma, contact met de koplopers en ophalen praktijkervaringen voor publicaties, factsheets, infographics en podcast
- Manon de Caluwé, partner CommonEye, gespecialiseerd in meerpartijensamenwerking
- Johan van Iersel, directeur In.Fact.Research, gespecialiseerd in onderzoek en analyse
- Guido de Ruiter, zelfstandig adviseur, gespecialiseerd in vraagstukken wonen, welzijn en zorg

Voor wie zijn deze lessen bedoeld?

De lessen in deze publicatie zijn interessant voor professionals die betrokken zijn bij het maken van regionale afspraken over de huisvesting van aandachtsgroepen. Dit kunnen procesbegeleiders zijn, of initiatiefnemers, maar ook de deelnemers aan het samenwerkingsverband. De inhoud van deze publicatie is gebaseerd op kennis die er is over het bouwen aan regionale samenwerking, het opstellen van effectieve woonzorganalyses en het ontwikkelen van woonzorgvisies. Dankzij de lerende praktijk in de koploperregio's is deze kennis verrijkt en verdiept.



Proces(organisatie) en fasering I

Een van de belangrijke lessen is dat het komen tot ondertekening van regionale afspraken over de huisvesting van aandachtsgroepen om een gerichte, niet vrijblijvende start, vraagt. Anders is het moeilijk om van wal te komen, en bij alle verschillende partijen draagvlak te krijgen en te behouden. Aandacht voor de procesaanpak, -organisatie en een gezamenlijke bestuurlijke opdracht is dus cruciaal.

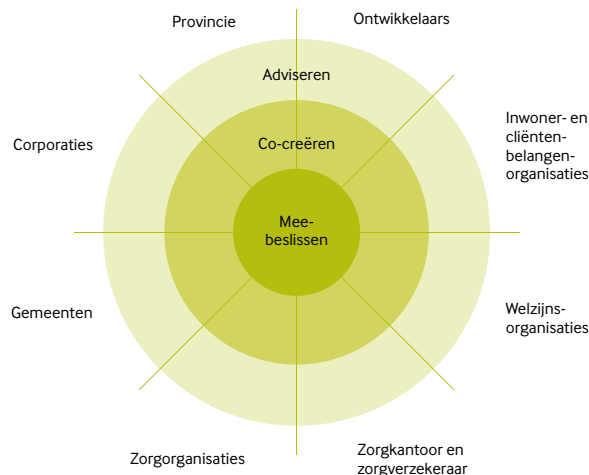
Les 1: Agendeer het proces en de procesorganisatie

Werk met een kerngroep om direct het eigenaarschap te spreiden

In het begin is veel nog onduidelijk. Wat de agenda precies is en wie aan tafel zit. Soms is het eigenaarschap in een regio nog heel beperkt en het speelveld van de regio met een groot aantal spelers kan overweldigend zijn. Start daarom met een overzichtelijke kerngroep van sleutelfiguren bij gemeenten en hun samenwerkingspartners die de taak heeft om het proces van de wal te krijgen. Onderdeel van dit proces is de vraag of de hulp van een externe procesmanager/projectleider nodig is (vanwege de deskundigheid en/of de onafhankelijkheid tussen alle partijen).

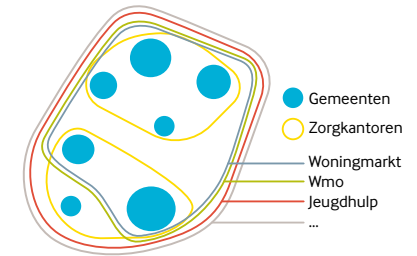
Ontwerp een procesorganisatie

Eén van de eerste taken van de kerngroep is om de procesorganisatie te ontwerpen. Bespreek met de kerngroep, wie op welk moment nodig is aan tafel om tot besluitvorming en tot realisatie te komen. Ontwerp op basis daarvan de procesorganisatie (governance). Een belangrijke vraag bij het ontwerp is: wie zien wij als kernpartijen in het proces? We hebben regio's gezien die er voor kozen alleen gemeentelijke partijen in de kerngroep te plaatsen, en partners als zorgorganisaties en woningcorporaties meer als stakeholder in een tweede schil te betrekken. Ons advies zou zijn om deze partners ook direct als kernpartners te beschouwen en minimaal een afvaardiging van deze partijen in de kerngroep op te nemen. Hun kennis en expertise is inhoudelijk erg van belang gebleken en hielp bij het verkrijgen van draagvlak.



Bepaal de regio

Deze keuze is een belangrijk onderdeel van het bepalen van de procesorganisatie. Want in welke regio moeten de regionale afspraken eigenlijk worden gemaakt? Bij het huisvesten van aandachtsgroepen zijn verschillende regio-indelingen van belang. Denk aan de regio's voor bijvoorbeeld de woondeal, de Wmo, de jeugdzorg, de Wlz-/het zorgkantoor. Partijen die zelden op elkaar aansluiten.



Het kan veel tijd vragen om de regio te bepalen. De meeste koplopers hebben de woondeal-regio of de woningmarktregio als basis genomen. Zij zoeken vanuit deze regio afstemming met andere relevante regionale overleggen zoals die voor Beschermd Wonen & Opvang. Wij raden andere regio's aan deze keuze ook te maken, tenzij er lokaal redenen zijn om af te wijken.

Zorg in je organisatie naast bestuurlijk ook voor tactische en uitvoerende betrokkenheid

Bestuurlijke betrokkenheid is vaak vanzelfsprekend vanwege de noodzakelijke besluitvorming. Maar denk ook aan de organisatie van tactische betrokkenheid (vaak directeuren of managers) die noodzakelijk is om randvoorwaarden te borgen, zoals voldoende tijd, middelen, etc. Uitvoerende betrokkenheid is nodig (beleidsambtenaren en professionals) om daadwerkelijk deelthema's uit te werken en uit te voeren.

Formuleer een gezamenlijke bestuursopdracht en laat deze vaststellen

Veranker het proces en de opdracht bestuurlijk door een bestuursopdracht op te stellen. Neem de bestuurlijke verantwoordelijkheid op in de procesorganisatie, bijvoorbeeld in de vorm van een stuurgroep of bestuurlijke regiegroep. Zorg in de bestuursopdracht voor mijlpalen en een planning. Dit zorgt dat er voortgang in het proces blijft.

Het is mooi als de opdracht richting geeft aan de gezamenlijke doelen. Het hoeft niet meteen groots en meeslepend te zijn. De opdracht moet aansluiten op de fase waarin de regio verkeert, aan het begin volstaat een opdracht als: 'ontwikkel een proces om te komen tot...'. In een

Proces(organisatie) en fasering II

volgende stap kan er dan een meer richtinggevend opdracht komen, zo ga je stap voor stap verder. Het gaat erom dat het geen vrijblijvende opdracht is, maar dat deze door een verantwoordelijk en aanspreekbare groep bestuurders kan worden vastgesteld en gemonitord.

Neem de tijd voor het procesontwerp

Om tot regionale afspraken te komen over de huisvesting van aandachtsgroepen is zowel draagvlak als inzet vanuit zowel het fysieke als het sociale domein nodig. Dit maakt het belangrijk om naast de inhoud goed na te denken over het te doorlopen proces: welke stappen zetten we met elkaar om het vraagstuk te verkennen, maatregelen te benoemen en tot voorstellen te komen. Bij de koplopers hebben we gezien dat dit de nodige tijd vergt, maar cruciaal is om op inhoud tot elkaar te komen. Belangrijk om hier ruimte voor op te nemen in het procesontwerp.

Zorg voor een stevig procesontwerp met mijlpalen en planning, maar word niet rigide

Een proces met een heldere fasering en duidelijkheid over ieders rol, taken en verantwoordelijkheden gedurende het traject, is noodzakelijk om de vaart en de energie erin te houden. Ondanks dat hebben we bij de koplopers gezien dat er tal van ontwikkelingen kunnen zijn die aanpassing van het proces vragen. Organiseer ruimte om mee te bewegen met wat nodig is.

Les 2: Neem de tijd voor het realiseren van draagvlak voor de te maken afspraken

De afspraken over huisvesting voor aandachtsgroepen hebben in alle gevallen implicaties gehad voor alle betrokkenen. De besluitvorming in regio's verliep het soepelste wanneer veel werd geïnvesteerd in draagvlak en dit ook vanaf het eerste begin werd gedaan.

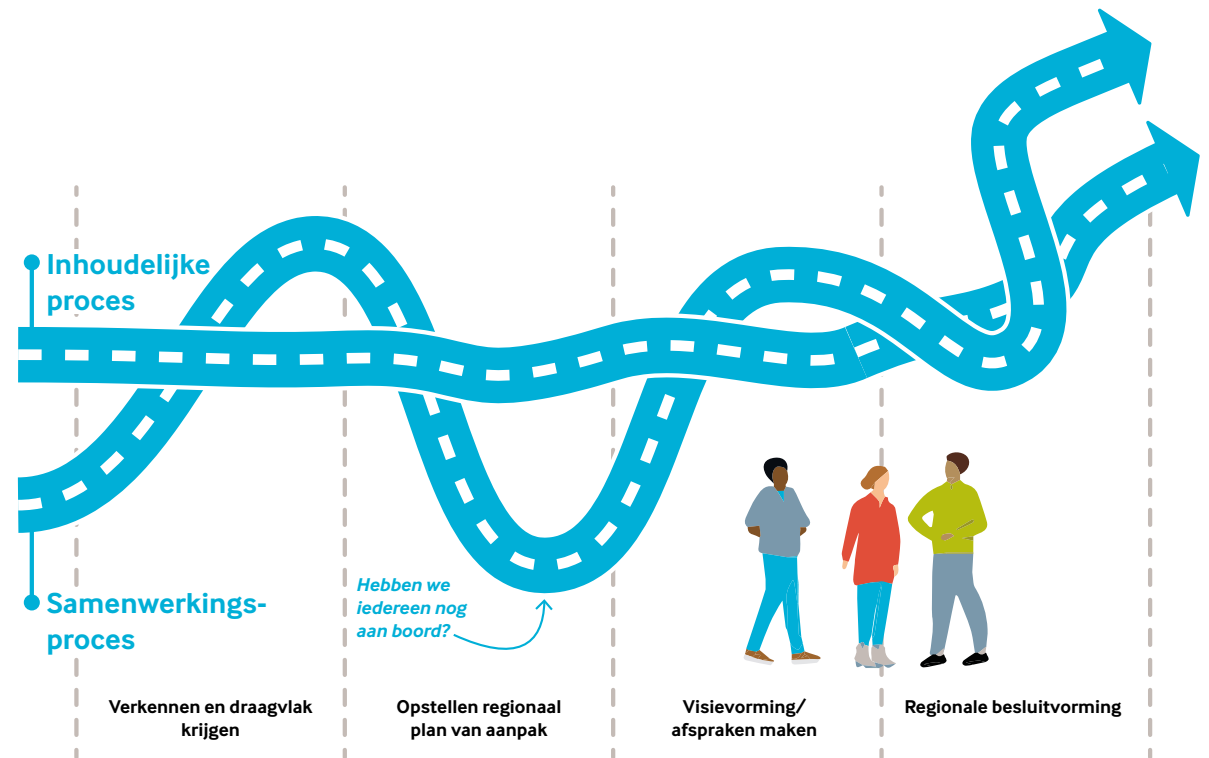
Werk stapsgewijs aan besluitvorming

Het proces zal niet direct leiden tot een regionaal afsprakenkader huisvesting aandachtsgroepen. Bij de koplopers hebben we gezien dat er verschillende tussenstapjes in de besluitvorming zijn. Zo is het vaststellen van de bestuursopdracht een eerste stap in de besluitvorming.

Ook het vaststellen van de analyse kan een besluitvormingsmijlpaal zijn. Net als bijvoorbeeld behaalde inzichten of resultaten op deelonderwerpen. Dit helpt om het complexe onderwerp in stukjes behapbaar te maken en het vergroot het draagvlak en commitment gaandeweg. Deze tussentijdse besluitvorming levert markeerpunten in het proces en helpt om nader tot elkaar te komen.

Neem de tijd om elkaars belangen en perspectieven te leren kennen

Het gesprek over de verdeling is een lastig gesprek. Er is grote druk op de woningmarkt en partijen hebben niet vanzelfsprekend eenzelfde beeld over mogelijke oplossingen. Leer de



Proces(organisatie) en fasering III

perspectieven en belangen van partijen echt goed kennen. Waar zien zij kansen? Waar zit de spanning? Hoe zit de gemeenteraad erin? Om vervolgens oplossingen te kunnen formuleren die comfort geven aan de verschillende betrokkenen. Laat in het proces ook zien dat dit gebeurt en dat dit met oprechte zorg en aandacht gebeurt. Het kost wellicht tijd, maar het kan later in het proces helpen om te versnellen.

Soms heerst er een taboe op eigen belangen als het een maatschappelijke opdracht betreft. Maar onderzoek en kennis over samenwerking bevestigt iedere keer: breng vroegtijdig de belangen in kaart, ook als die mogelijk schuren met de maatschappelijke opdracht. Die aanpak versnelt juist het proces omdat er dan ook directer en gericht naar oplossingen kan worden gezocht die werkbaar zijn voor alle partijen.

Formuleer spelregels voor hoe je met elkaar tot beslissingen gaat komen

Niet zelden vertraagt het proces doordat partijen elkaar niet goed begrijpen of te veel redeneren van hoe zij het zelf zouden aanvliegen als ze het alleen voor het zeggen hadden... Overweeg daarom spelregels over houding en mindset. Het *mutual gains* gedachtengoed biedt goede aanknopingspunten:

- “Wij hebben respect voor ieders positie en belang”
- “We spannen ons in om tot oplossingen te komen die voor ieder werkbaar zijn”
- “Daarvoor verdiepen we ons in het perspectief van de ander, en denken nadrukkelijk niet alleen vanuit het eigen perspectief of de eigen situatie”
- “Is er iets aan de hand, of speelt er iets, dan zoeken we elkaar meteen op”

Je kunt overwegen om vooraf afspraken te maken voor als het proces de vertraging inschiet of partijen er niet uitkomen. Bijvoorbeeld: dan nemen de voorzitters van de stuurgroep/bestuurlijke regiegroep regie om tot een oplossing te komen. Of, dan wordt er een onafhankelijk extern advies gevraagd waar partijen zich aan committeren.

Creëer energie op het onderwerp

In het proces hebben we gezien dat het belangrijk is om de urgentie van het vraagstuk voelbaar te maken. Waarom willen we tot regionale afspraken over de huisvesting van aandachtsgroepen komen? Een taakstelling op dat vlak is niet genoeg. Nodig ervaringsdeskundigen uit of ga op werkbezoek om te ervaren (en blijf dit doen!) waarom het thema belangrijk en urgent is en regionale afspraken wenselijk zijn.

Maak het vraagstuk tastbaar

Speelse werkvormen kunnen helpen, om de belangen en perspectieven achter het standpunt te bespreken en om van daaruit naar gezamenlijke oplossingen te zoeken. Twee koploper-regio's hebben een spel gespeeld dat als doel heeft de huisvestingsbehoefte van aandachtsgroepen tussen de spelers te verdelen. Door het spel bespreken de spelers elkaars bod en wat wel en niet mogelijk is om gezamenlijk tot een oplossing van de opgave te komen. In het spel ligt de opgave zichtbaar op tafel en wordt gestimuleerd dat spelers met elkaar zoeken naar oplossingen die passend zijn voor de spelers aan tafel. Het leidt tot een open gesprek, en maakte inzichtelijk dat het vraagstuk onmogelijk op te lossen is zonder overleg over wat mogelijk is in iedere gemeente.

Meer weten?

- Lees deze publicatie: [Regionale samenwerking organiseren en doen](#)
- Luister naar deze podcast: [Bestuurlijke besluitvorming over regionale woonafspraken aandachtsgroepen](#)
- Bekijk [deze video](#) over het spel van de Groene Metropool Regio



Onderzoek en analyse I



Bij dit thema zien we vooral het belang van samenwerking en gedeelde interpretatie bij onderzoek terugkomen in de lessen. Het gaat niet alleen om de cijfers zelf, maar vooral om hoe betrokkenen deze cijfers begrijpen en ondersteunen. Een gezamenlijk draagvlak en commitment van alle partijen is essentieel om de uitkomsten van het onderzoek te omarmen.

Les 1: Werk aan een gezamenlijk beeld van de opgave

Niet alleen de cijfers op inhoud doen ertoe, maar ook hoe betrokkenen de cijfers interpreteren en of ze het onderzoek ondersteunen. Het commitment van partijen bij het onderzoek en het komen tot een gezamenlijke interpretatie van de uitkomsten is dan van belang om het onderzoek te kunnen omarmen.

Denk goed na over het doel van het onderzoek

Beschrijf waarom je onderzoek wilt en voor welk afstemmingsonderwerp het onderzoek input oplevert. Om gezamenlijk de opgave goed te begrijpen is een cijfermatige onderlegger essentieel voor de in de regio te voeren gesprekken. Onderschat het belang daarvan niet en besef dat het de nodige inspanningen kost om tot gedragen gemeenschappelijke cijfers te komen.

Betrek samenwerkingspartners in het onderzoek

Denk vooraf goed na hoe je samenwerkingspartijen betreft bij het onderzoek. Onderzoek staat niet op zichzelf, maar is bedoeld om de samenwerkingspartijen te helpen een gemeenschappelijk beeld te ontwikkelen op de opgaven. Daarmee is het onderzoek een integraal onderdeel van het proces. Een gedeelde probleemanalyse en cijfers voorkomt dat cijfers keer op keer ter discussie worden gesteld en vereenvoudigt zo de samenwerking, ook op de langere termijn.

Les 2: Haal het maximale uit beschikbare cijfers

Ga pragmatisch te werk

Er zijn enorm veel cijfers voorhanden, maar er zijn geen bronnen beschikbaar om alles exact en volledig actueel in beeld te brengen. Roei met de riemen die je hebt. Bepaal welke informatie nu nodig is, en welke eventueel later in het proces verzameld kan worden. Voor een goed gesprek hoeft niet alles tot achter de komma bekend te zijn.

Verbeter de lokale informatievoorziening

Het blijkt vaak verrassend lastig om relevante lokale bronnen te ontsluiten. Werk aan structurele verbetering van de informatievoorziening in de regio, zodat in de toekomst (bij de monitoring) relevante data eenvoudiger kan worden vergaard.

Blijf niet hangen in het onderzoek

Er zijn altijd zaken die nader kunnen worden uitgezocht. Het gaat niet om wetenschappelijk onderzoek, maar om de ontwikkeling van gemeenschappelijke cijfers als basis voor regionale afspraken/beleid.

Les 3: Besteed aandacht aan het verhaal achter de cijfers

Duid de cijfers met elkaar

Besteed veel aandacht aan een juiste interpretatie van de vergaarde cijfers. De cijfers vertellen zelden het volledige verhaal en de duiding is van groot belang.

Werk aan eenheid van taal

Er is vaak begripsverwarring. Besteed daarom veel aandacht aan de gehanteerde definities en de mate waarin deze op elkaar (en het beleid) aansluiten.

Besef dat het om mensen gaat

Blijf beseffen dat er achter de cijfers mensen schuilgaan. Benadruk continue dat het gaat om inwoners uit de regio die vaak in een kwetsbare situatie leven. Inbreng van mensen met ervaring, zoals uitstromers uit instellingen of arbeidsmigranten, kan daarbij helpen.

Meer weten?

Lees deze publicatie: [handvatten voor het opstellen van een heldere woonzorganalyse](#).



Regionale afspraken I

Veel regio's worstelden met de afbakening van de afspraken. Het onderwerp huisvesting voor kwetsbare groepen is veelomvattend. Wat nemen we wel en niet mee in deze fase? Soms ontstond er spraakverwarring. Het hielp regio's wanneer zij op enig moment tot een afbakening kwamen van de onderwerpen waarover zij regionaal afspraken willen maken en welke onderwerpen zij als lokale verantwoordelijkheid zien.

Les 1: Verdeel de opgave in een aantal overzichtelijke thema's of bouwstenen

In veel regio's zagen we een aantal onderwerpen consistent terugkomen, die dan in de samenwerking als thema's of bouwstenen werden opgepakt. Denk aan nieuwbouw, urgenten en vitale wijken. Het benoemen van deze thema's op voorhand helpt om richting en focus aan te brengen in het proces en ook om samenhang te vinden in de algehele aanpak. Het is ook goed mogelijk dat in de verschillende thema's ook verschillende partijen een kernrol vervullen. Zo kunnen partijen gericht deelnemen en het netwerk optimaal worden benut.

Les 2: Zet in op drie sporen

Regio's werken vaak via drie sporen aan een meer evenwichtige spreiding van de aandachtsgroepen. De drie sporen zijn afhankelijk van elkaar om tot een meer evenwichtige verdeling van aandachtsgroepen te kunnen komen.

1. Door nieuwbouw (van sociale huurwoningen) en verdeling ervan over gemeenten via de woningprogrammering en de woondeals,
2. Door afspraken over urgentie en verdeling van de instroom in woningvoorraad in de huisvestingsverordening met urgentieregeling,

Spoor	1. Verdeling aanbod woonvormen 'Uitwerking woondeal'	2. Verdeling urgenten/woningzoekenden 'Fair share afspraken'	3. Creëren randvoorwaarden 'Wmo-beleidsplan'
Basisprincipes	Uitbreiding 2/3 betaalbaar en 30% sociaal. Streven naar 27% sociale huur.	Naar rato van het aantal inwoners of het aantal (beschikbare) sociale huurwoningen.	Een passende woning is niet voldoende, de fysieke en sociale woonomgeving is ook van belang.
Nadere uitwerking	Uitwerking naar type en prijsklasse: wie bouwt welke woningen voor welke groepen? En wat is mogelijk in de bestaande bouw?	Wie kan welk deel van welke aandachtsgroep passend huisvesten? En op welke termijn kan dit?	Waar is welk voorzieningenniveau (zorg én welzijn) te realiseren? En op welke termijn kan dit?
Andere argumenten	Versnelling woningbouw heeft prioriteit. Er wordt nog vaak gedacht aan bouwen voor eigen behoefte. Bijdragen aan huisvesten aandachtsgroepen in de regio is voor sommige gemeenten nieuw.	Maatwerk is belangrijk voor de stabiele huisvesting van de groep/cliënt. Spreiding kan een middel zijn om aandachtsgroepen beter en/of sneller te huisvesten, maar is niet altijd in het belang van de individuele cliënt.	De wens om inwoners van passende zorg en ondersteuning te kunnen voorzien.
Tijdpad	Tijdshorizon is 2030 (en verder). Op de korte termijn kan resultaat worden geboekt met (on)zelfstandige woningen voor een specifiek aandachtsgroep (woonwagenlocatie, pension voor arbeidsmigranten, kamertrainingslocatie).	Er kan snel meer spreiding worden gerealiseerd. Om een echt evenwichtige spreiding te realiseren, moet vaak eerst resultaat op de andere twee sporen worden geboekt.	Sterk verschillend per voorziening.
Domeinen	Wonen is veelal dominant. Idealiter is het sociaal domein ook betrokken.	Wonen en zorg zijn betrokken en idealiter welzijn ook.	Sociaal domein (incl. welzijn en zorg) zijn betrokken en idealiter wonen ook.
Einddoel	Evenwichtige verdeling aandachtsgroepen: leefbare wijken, vitale gemeenschappen en iedereen een thuis		





Regionale afspraken II



3. Door na te denken over de spreiding van benodigde voorzieningen. Daarbij kan het gaan om een visie op de aanpak van vitale wijken, de financiering van zorg- en begeleiding en het verwoorden van specifieke woontussenvoorzieningen in lokale Wmo-beleidsplannen.
 - *Verbind de sporen met elkaar*
Omdat elk spoor een eigen dynamiek, tijdspad en uitdagingen heeft en er soms ook andere functionarissen aan tafel zitten, is het zaak dat gemeenten de afspraken die in de drie sporen worden gemaakt, goed op elkaar afstemmen, zowel qua inhoud als proces.
 - *Houd het doel voor ogen*
Spreiding van aandachtsgroepen over een regio is binnen de drie sporen niet het hoogste doel, maar een middel om mensen snel van passende huisvesting - met waar nodig zorg en begeleiding - te voorzien.

Les 3: Neem alle aandachtsgroepen mee en baken de lokale en regionale verantwoordelijkheid af

Bepaal de reikwijdte van de regionale samenwerking

De afspraken verschillen per regio. Soms kiest een regio voor een smalle scope van de te maken afspraken, en richten ze zich echt op de verdeelafspraken. Vaak zijn er dan basisverdeelafspraken, bijvoorbeeld op basis van een kwantitatieve verdeling op basis van inwoneraantal of aantal huishoudens. Partijen hebben dan ieder hun eigen verantwoordelijkheid en nemen deze. De samenwerking is dan vooral afstemmend en elkaar informierend.

In andere regio's spreken partijen van een transformatie en gaat wonen en zorg hand in hand met een meer gebiedsgerichte aanpak, bijvoorbeeld gericht op leefbare, gezonde en inclusieve wijken. Het wetsvoorstel Versterking regio op de volkshuisvesting laat ruimte aan partijen om hier zelf een keuze in te maken. Wat een goede keuze is, is namelijk (ook) afhankelijk van de context in een regio.

Op de volgende pagina vind je een schema dat de mate van reikwijdte van de regionale samenwerking inzichtelijk maakt.

Baken de lokale en regionale opgave af

Probeer de regionale en lokale aanpak en verantwoordelijkheid af te bakenen. De regionale onderwerpen kunnen afhankelijk van de analyse en het draagvlak voor samenwerking breder of juist smaller zijn. Maar het helpt om op een gegeven moment met elkaar af te bakenen wat er regionaal opgepakt gaat worden. Zo kiest de ene regio voor een cijfermatige verdeling van groepen en organiseert iedere gemeente zelf de verdeling en toewijzing met de lokale corporatie, de andere regio kiest voor een gezamenlijke coördinatie- en toewijzingsoverleg op regionaal niveau. Het voordeel van de lokale aanpak kan de lokale betrokkenheid zijn, het voordeel van de regionale aanpak kan de efficiënte benutting van de woningvoorraad zijn en de mogelijkheid om aan te sluiten bij wensen van de uitstromer. Een gesprek over de regionale en lokale afbakening geeft zicht op waar de lokale ruimte (en verantwoordelijkheid) zit.

Bespreek alle aandachtsgroepen regionaal, bepaal dan het schaalniveau van de afspraken

Sommige aandachtsgroepen worden als lokale groepen ervaren. Dit geldt vooral voor groepen als senioren, mantelzorgers, woonwagenbewoners en studenten. De praktijken van de koplopers laten zien dat het loont om alle aandachtsgroepen mee te nemen in de analyse en het gesprek, zodat een totaalbeeld ontstaat van de huisvesting van aandachtsgroepen over de regio en de bijdragen van de verschillende gemeenten daaraan. Voor sommige groepen is het echter minder noodzakelijk om regionale afspraken te maken. Denk bijvoorbeeld aan studenten die bij voorkeur dichtbij de onderwijsinstellingen wonen. Voor deze groepen kan dan wellicht worden volstaan met de afspraak dat dit een lokale verantwoordelijkheid is.

Haal inspiratie uit goede voorbeelden

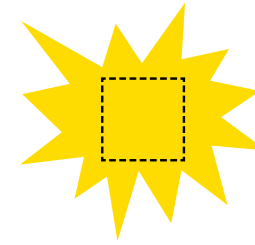
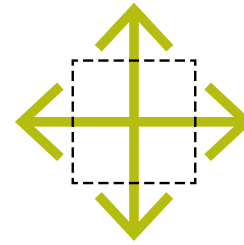
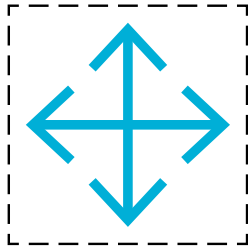
Vaak bevatten de voorbeelden van verdeelafspraken of voorbeelden van regionale woonzorgagenda's/regionale woonzorgvisies uit andere regio's al slimme procesafspraken van regio's die andere regio's vrij eenvoudig kunnen aanpassen naar hun context.

Meer lezen?

Bekijk de infographics [Verdeelvraagstukken](#) en [Reikwijdte afspraken](#).



Regionale afspraken III



Verbetering	Vernieuwing	Transformatie
Verdeel- en coördinatieafspraken binnen de bestaande kaders	Ontwikkelen van nieuwe beter toegeruste woonzorgconcepten en -werkwijzen	Onderzoeken en creëren van een transformatie richting preventie
Weinig urgentie in de opgave en/of weinig inhoudelijk draagvlak.	Er is urgentie en/of draagvlak om te vernieuwen en uit te breiden in aanbod.	Er is grote urgentie om diepgaand te veranderen.
Regio stemt af over de minimale wettelijke eisen.	Regio stemt af over de minimale wettelijke vereisten, plus	Regio stemt af over de minimale wettelijke vereisten, plus
Gericht op verdeling van eigen inzet.	Gericht op uitbreiding en vernieuwing van woonvormen en zorg- en ondersteuningsarrangementen.	Gericht op een wezenlijke verandering in het denken over wonen en zorg en een kanteling naar preventie.
Afspraken worden gemaakt binnen bestaande kaders, voorraad en inkoop. Denk aan: verdeling- en spreidingsafspraken jaarlijkse instroom, toewijzing en urgentie, regie op casusniveau voor zorg en ondersteuning.	Afspraken zijn gericht op uitbreiding of vernieuwing van de bestaande kaders, voorraad en inkoop afhankelijk van de opgave. Denk aan: gezamenlijk formuleren en/of ontwikkelen van woon- en zorgconcepten van de toekomst, een regionale woonagenda maken, centrale coördinatie (transferpunt of ketenregisseur).	Afspraken vragen om (geheel) nieuwe kaders, voorraad en inkoop, en vaak ook om verbindingen en/of beleidskeuzes op aanpalende beleidsdomeinen. Denk aan: formuleren van een preventieopdracht, kantelen naar gebiedsgericht werken met koppeling aan leefbaarheid, gezondheid en inclusie, transformatie naar nu nog onbekend aanbod, samenwerking met nieuwe spelers als burgerinitiatieven.